

Síntesis de los datos científicos relacionados con la estructura espiritual humana

Nunca debemos perder de vista que si la esfera espiritual se ve por la mayoría de la gente con connotaciones religiosas, él sigue siendo una base mental concreta. Ésta es construida en nosotros para asegurar una autodefensa rápida, cuyo las percepciones sensoriales, situadas al nivel del corazón, se convertirán en los casos extremos, el único elemento motores de nuestras reacciones. Para percibir mejor el interés de la renovación del corazón, alma y espíritu que Dios quiere disfrutar nos, ahora vamos a resumir más colorido, el proceso de creación de las estructuras mentales que conducen los seres humanos, **en frecuentes reacciones incomprendidas por el-mismo, que intenta ocultar mejor, a veces todavía de imponer a sus semejantes.**

Periodo celular y embrionario



1) Procreación

El óvulo, o ovocito 1, es una enorme célula de una décima de milímetro de diámetro, equipada con una reserva de alimentos (yema) y un compleja piel que asegura tanto su sistema de protección, su fertilización y ayuda a limitar la poliespermia. El núcleo que contiene 23 cromosomas maternos, incluyendo una X, representa la mitad de los datos, del futuro individuo.

El espermatozoide, cuyo la cabeza mide 5 micras largo por 3 de ancho, consta de un núcleo (1), que tiene 23 cromosomas, cuya una de naturaleza X o Y dependiendo de su sexualidad. Está equipado con un sistema de penetración del óvulo (2), llamado el acrosoma y un flagelo (3) que le permite moverse.

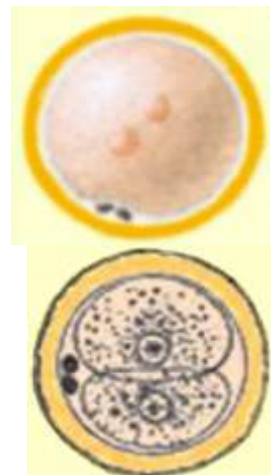


2) La fecundación y la segmentación

Dieciséis a dieciocho horas después de la fecundación del óvulo, los 2 núcleos del óvulo y del espermatozoide, son claramente visibles en la célula antes de fundirse y convertirse en uno. La célula se llama ovocito 2, pues célula cigoto después de la fusión y contiene entonces 46 cromosomas, cuyo el determinante sexual XX o XY.

Si sabíamos analizar todos los datos genéticos, podríamos por lo tanto dar la silueta del futuro individuo, porque este mini cerebro ya contiene todos los datos constitutivos del futuro ser humano, así como su "conciencia" escrita en sus genes, razón por la que todo pecado es primero cometido contra Dios.

Antes de la construcción de este ser vivo, esta célula cigoto utilizará las reservas de alimentos para multiplicar sus células por segmentación, mientras que especializa la mayoría de ellas para su propia protección. La ruptura de la zona pelúcida se llama blastocito eclosión. Normalmente se produce con la llegada en el útero de este conjunto de células llamado blastocito para permitirlo la implantación, que toma el relevo de las reservas nutricionales y asegurar su desarrollo.

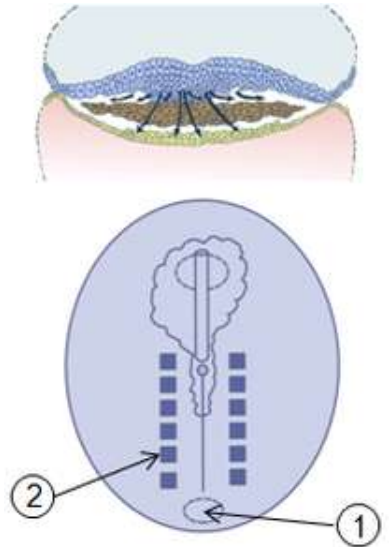


3) La gastrulación

En los primeros días de la tercera semana después de la fecundación, o treinta días después de la última menstruación, el verdadero inicio del desarrollo embrionario vinculado al futuro individuo comienza. Después de estar pasado por los pasos como disco bilaminar y luego tri-dérmica, la multiplicación y migración de las células del epiblasto estructuran este ser humano según la simetría naturales del cerebro y de la totalidad del individuo, mientras que ya generar algunas células más especializadas vinculadas a los órganos nutricios tales como el endodermo, que se convierte en intestinos, visibles a través de la membrana cloacal (1) o las somitas (2), que se convertirán en las vértebras.

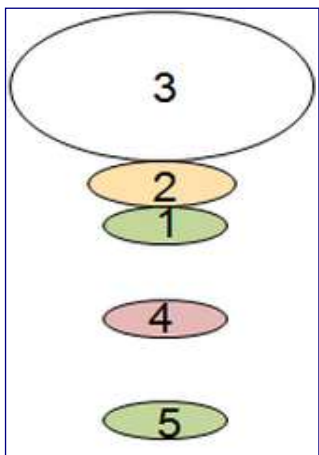
Durante el mismo período, una línea primitiva comienza a aparecer y marcar el eje de simetría final a partir del cual todo el individuo se construirá. Las células del epiblasto que se comportan como pequeños cerebros interdependientes unos de otros, van a dotarse de un cuerpo y desarrollar al mismo tiempo que esta progresión, los órganos necesarios para la supervivencia de éste. La simetría del cuerpo se genera dependiendo de la velocidad de desarrollo de cada una de las células, es decir, sobre la base de la escritura genética contenida en la célula llamada cigoto.

Ya podemos observar la interpenetración de la placa neural que se adentra en el medio de las futuras vértebras, para formar la médula espinal y el Pequeño Cerebro del Corazón, que se convertirá en el motor de la construcción mental del futuro individuo. Estas son las interpretaciones de las emociones de la madre, que van a salir de esta estructura, que influirá la constitución de nuestro cerebro límbico. Debemos ya tener en cuenta, que se trata de un órgano destinado a recibir una lógica externa a sí misma como un espíritu carnal o el Espíritu Santo para gestionar la coherencia cardíaca. No hay que olvidar en efecto que en la octava semana de embarazo, prácticamente todas las estructuras vitales ya están en lugar.



Evolución del cerebro durante el período fetal

4) La proliferación neuronal



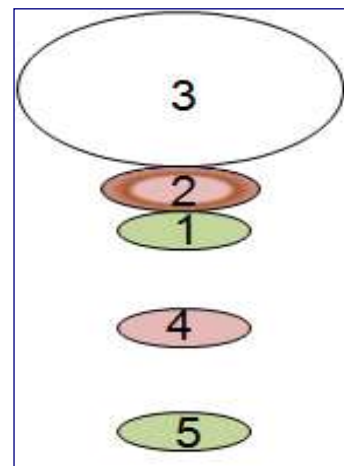
Alrededor del 5 al 6o mes de embarazo, nuestro cerebro se ha estructurado en varios subconjuntos interrelacionados. El cerebro reptiliano (1), diseñado para garantizar la supervivencia vegetativa, cuyo las primeras estructuras remontan al principio de la gastrulación, ya es funcional desde un cierto tiempo. Al mismo tiempo, el cerebro límbico y el neocórtex (2 y 3), han recibido una cantidad de neuronas que nunca será igualada a lo largo de nuestra existencia. **De acuerdo con la lógica del espíritu carnal mediante el cual está cubierto,** el Pequeño Cerebro del Corazón en (4), interpreta llas emociones sentidas que son experimentadas por la madre y asegurar la coherencia cardíaca del feto en función de su estado emocional relacionado con su propia genética. El cerebro límbico ha comenzado a almacenar estos datos en la parte (2) que se convertirá en el espíritu después de la primera poda neuronal, incluyendo las interpretaciones de que dispone del contexto circundante. En (5) las neuronas digestivos son funcionales.

5) Fin del ciclo de vida intrauterina y primera poda neuronal y sináptica

En el período del nacimiento, para asegurar la autoprotección del niño de pecho y proporcionar sus primeras bases mentales y reacciones, las neuronas previamente cargados de los datos grabados durante el período fetal, y destinados a formar el espíritu de supervivencia (2) en el cerebro límbico, se someterán a una selección en la que sólo los más fuertes sobrevivirán. Esta fuerza superior a los demás, es el hecho de que eran los más utilizados en la interpretación de emociones maternas en el cual el Pequeño Cerebro del Corazón les guió, **sí mismo influenciado por la lógica espiritual que lo lleno**, como hemos visto en el apartado 4. Este fenómeno llamado poda neural o poda sináptica, por lo tanto generará un dominante carácter en el que amalgaman todas las interpretaciones de emociones inicialmente cerca unas de otras. Las relaciones de causa y efecto se harán entonces imposible interpretar en la edad adulta, ya que provienen de diversos análisis aglomerados en una sola, posiblemente produciendo una reacción variable en función de su naturaleza. Estos datos se mantendrán como punto de partida de cualquier análisis, acción y reacción, durante toda la vida del individuo.

La ausencia de esta poda neuronal es probablemente la origen del autismo.

Entre paréntesis, este fenómeno pone de relieve el trabajo de DARWIN sobre selección natural.



Período postnatal de aprendizaje durante la infancia

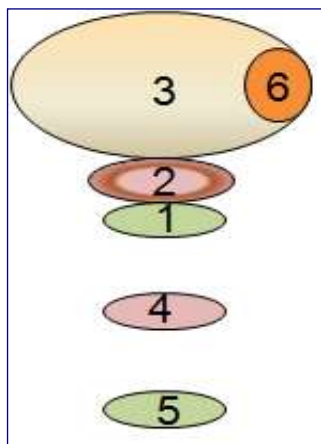
6) Inicio de la vida extra-uterina

Desde los primeros días de vida extrauterina, las neuronas en el neocórtex comenzarán a analizar los datos recogidos con los que ya están almacenados en el cerebro límbico y almacenarán en el registro correspondiente a los sentimientos (6) un conjunto de comparaciones incentivas o moderadoras del espíritu de supervivencia.

A lo largo de la infancia, estas neuronas se quedarán en la configuración de su origen y generarán reacciones que se especializan por supuesto según las neuronas de los más utilizados, sin bloquear el acceso a los más débiles. Si inevitablemente se instala un carácter dominante, vinculado al espíritu básico en (2), entonces se mejora más o menos fácilmente.

Al igual que durante el período fetal, estas neuronas pertenecientes a los sentimientos, que se refieren al contexto y el aprendizaje recibido del entorno circundante, estarán más empleados que otros y formarán así una mayor protección externa.

Las imágenes cognitivas a la cuales se van a ser asimilados el espíritu de supervivencia (2) será tanto más difíciles en (3) y (6), que el valor dado al aprendizaje será grande.



Etapa de la adolescencia

7) La adolescencia y la segunda poda neuronal y sináptica

En cuanto al tiempo de nacimiento, pero el nivel de sentimientos (6) de este tiempo, una poda neuronal se producirá durante la adolescencia, mediante la selección de las neuronas más fuertes y la muerte celular programada de las más débiles (apoptosis).

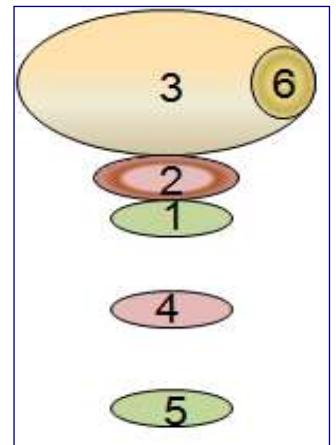
El equilibrio mental de la persona que así se crea entre su necesidad de supervivencia, que se relaciona al espíritu y la necesidad de cohabitación de los sentimientos más o menos pronunciados en relación con el contexto encontrado y su búsqueda de placer, en un egocentrismo más o menos pronunciado, pero todavía existente en un nivel u otro de sus valores.

Las reacciones del adolescente serán aún más excesivas que va a intentar de hacer prevalecer su espíritu básico (2) sobre sus sentimientos (6), para recoger los límites no todavía escritos en el neocórtex (3). Los aumentos hormonales, relacionados con la sexualidad y la necesidad para la supervivencia de la raza, son probablemente el fenómeno de activación y así uno de los últimos antes de la poda segunda neural, cuyo el adolescente deberá tener en cuenta en el conjunto de datos acumulados durante la infancia. Esta última fase importante, llegue así a final de aprendizaje de la infancia, lo cual parece lógico para permitir una mejor gestión de los instintos inscritos en genética básica, pero marca también el regreso del espíritu dominante original. Éste ha sido más fácilmente silenciado por la necesidad de aprendizaje durante la infancia, pero por lo tanto, recuperará tanto más fácilmente sus derechos, que el encuadramiento y las motivaciones del adolescente le dará un derecho de retorno, contrario a el aprendizaje desde la infancia, antes de generar los sentimientos. Este fenómeno está muy perceptible a través de la mayoría de los adolescentes, cuyo carácter se consolida así en un registro a veces muy diferente a este observado en la infancia. Las neuronas más usadas durante el embarazo de la madre, después de haber guardado los datos de las percepciones registradas en este período, relacionadas con la espiritualidad del contexto inicial, será la base del conflicto. Es en esto que frecuentemente encontramos hermanos y hermanas de carácter muy diferente de uno al otro, a pesar de que son de los mismos padres y que recibieron educación en apariencia idéntica, la espiritualidad inicial no es necesariamente la misma en cada uno.

Sea cual sea ese espíritu, la lógica de la naturaleza de auto-protección no puede estar en Cristo hoy, escrita en el idioma del Amor al prójimo y permanece bajo la autoridad de Satanás. Cualquier enfoque espiritual relacionado con el Espíritu Santo antes la poda neural de la adolescencia, permanece así corrigiendo el espíritu de base carnal al mismo título que cualquier otra enseñanza para moderar o acentuar el efecto del espíritu básico, pero no afecta la naturaleza misma de éste. Esta parte se integra en ese caso al aprendizaje y, por consiguiente, a los sentimientos diseñados y escritos en una lógica de autoprotección carnal, a fin de que podamos tornarse vencedores del contexto circundante.

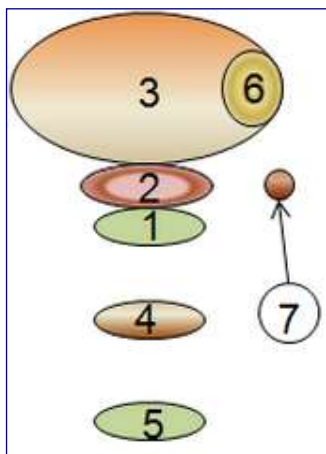
Es la razón para la cual, tan cercano a la naturaleza de Cristo como pueden ser estos sentimientos y generar actitudes muy similares a la voluntad de Dios en Cristo, deberán ser santificados (reescrito) espíritu y los sentimientos en la naturaleza de el Espíritu Santo y no en el lenguaje de autoprotección, después del bautismo del Espíritu Santo en la edad adulta.

Sólo Jesús no necesitaba vivir esta renovación, sino para mantenerse firme en sus tentaciones, porque su espíritu (2) ya había nacido del Espíritu Santo en el seno de su madre, teniendo cuenta de la virginidad de María.



Periodo adulto

8) Situación reflexionada antes del bautismo del Espíritu Santo



La construcción del cerebro se estabiliza en alrededor de 25 años. Ningún aprendizaje adicional no puede sustituirse a la construcción original en la mente y los sentimientos (2 y 6), aunque algunas enseñanzas, experimentos o análisis del neocórtex (3) puede venir acentuar o atenuar los efectos de los presentes datos de los diferentes, que están buscadas en (2 y 6) para ser usadas en la amígdala (7) de acuerdo con las percepciones sensoriales y nuestra IE (Inteligencia emocional o coeficiente emocional) que influyen en nuestra coherencia cardíaca en el contexto dado. Es así que si hemos aprendido a apreciar un contexto que odiábamos anteriormente, los datos que almacenaremos en el periodo previo a este contexto ya no estarán los mismos y producirán diferentes reacciones, mismo si su naturaleza permanece carnal.

El Pequeño Cerebro del Corazón eventualmente evolucionará en la dirección de los principales rasgos de carácter que la persona le dará razón, lo que resulta en un acentuación o moderación externa de la totalidad del cerebro (1, 2, 3 y 6) tanto más grande que la persona dará la razón o no a las reglas de Dios.

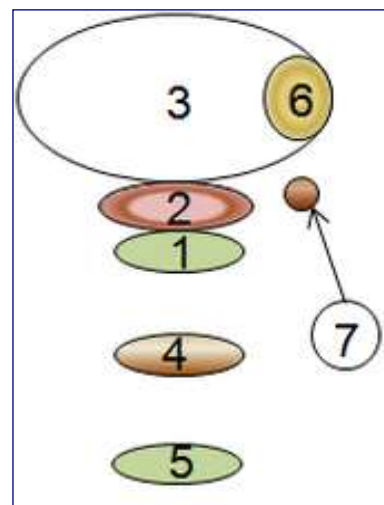
Mientras que no mayor espíritu entrará en posesión de este Pequeño Cerebro del Corazón, este conjunto se mantendrá aproximadamente constante según su presunción de verdades en contextos similares y generalmente se fortalecerá en la rigidez sináptica cada vez más grande a medida de su envejecimiento.

9) Situación crítica para ser delicada con necesidad de rápida reacción, antes del bautismo del Espíritu Santo

A diferencia de una situación normal y pensativa, en la que las análisis del neocórtex pueden venir a acentuar o moderar el conjunto de dos modos de reacciones complementarios que constituyen el espíritu y los sentimientos, en una situación considerada crítica por la persona, en la que tendrá que reaccionar posiblemente rápidamente por palabras, actos o cualquier otro tipo de comportamientos, el conjunto de los análisis (3) será desconectado por el cortocircuitado del cerebro cuyo el conductor principal es el Pequeño Cerebro del Corazón (4). Éste va entonces a aislar las partes del espíritu y los sentimientos (2 y 6) seleccionado en la amígdala cerebral (7) sobre la base de nuestra percepción del contexto.

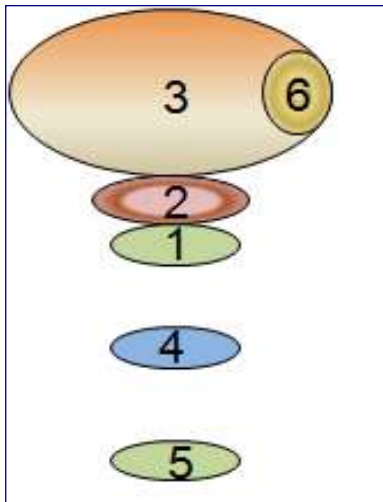
Si el saldo carnal de la persona que es, posiblemente, consistente en el uso de todos los sistemas, análisis / reacciones en las situaciones consideradas favorables, cuando las situaciones espontáneas, las reacciones se convierten en un cien por ciento en relación con los modos de reacciones pre-programadas ese es el espíritu y sentimientos, sin ninguna posibilidad de aumento o moderación ligadas a las análisis. Este cortocircuito genera así reacciones de reflejo, diferentes a las experimentadas en los tiempos ponderados, pero coherente con nuestro entendimiento en el contexto dado.

En nuestras reacciones, somos entonces directamente sujeto a la construcción carnal de base, aunque en dos situaciones consideradas como similares al comienzo, los núcleos de la amígdala pueden cargarse por ejemplo de hipocresía o miedo para mejor ocultar la violencia. El Pequeño Cerebro del Corazón (4), del mismo tipo que los datos en la amígdala (7), es consistente con la señal de disparo de análisis sensorial, así como el espíritu y los sentimientos. **El sistema es coherente en su error.**



Etapa adulta después del bautismo del Espíritu Santo

10) Situación en el momento del bautismo del Espíritu Santo



En el momento del bautismo del Espíritu Santo, que podríamos casi llamar la inicialización del software del Amor de Dios para su prójimo, el Pequeño Cerebro del Corazón se encuentra lleno de esta nueva lógica, lo que explica humanamente la sensación de plenitud del corazón de la persona, llamado frecuentemente el fuego, o la alegría del primer Amor.

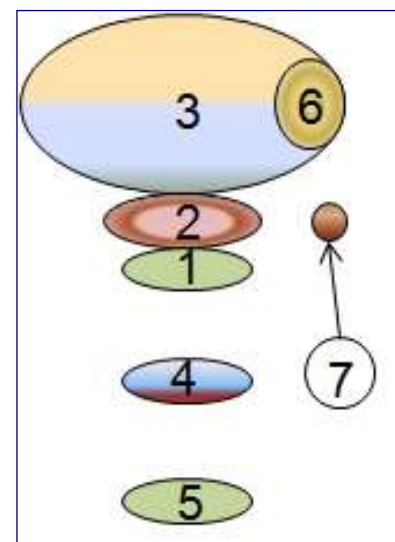
Este es un momento crucial para entrar en una actitud de renovación de los sentimientos y el espíritu, puesto que **a diferencia de la etapa anterior, nuestro sistema de reacción se convierte en incoherente con (2) y (6)**. Paradójicamente, es el tiempo durante el cual somos más vulnerables a confundir lo que considerábamos anteriormente en (3) como habiendo sido sentimientos puros viniendo de Dios con lo que el Espíritu Santo nos pide desde entonces como reacciones personales.

Atención también a los excesos de los maestros muy carismáticos, que conduce más fácilmente a la confusión, por una forma de idolatría que podemos darlos.

11) Situación reflexionada después del bautismo del Espíritu Santo y unos meses, ver unos cuantos años de vida cristiana y a veces mucho más.

Una vez pasado el momento del primer amor, como hemos dicho, es bastante lógico encontrar en (4) parte de nuestra Pequeño Cerebro del Corazón reinvertido algunas espíritus carnales, nuestro entendimiento habiendo silenciado el Santo- espíritu en nuestros corazones, después de un análisis de las situaciones de conflicto. La incomprensión de los trabajos a realizar en nosotros mismos, será más grande que nuestra vida previa ya habrá sido considerada cristiana, fortalecido en un tipo de reacciones dadas. Así que no habremos centrado nuestro trabajo sobre la fe de la renovación del espíritu y los sentimientos 2 y 6, nuestra tarea habrá sido limitada al solo adquirido de mapas cognitivos en nuestro Neocórtex, en orden a mejor cumplir con los preceptos enseñados.

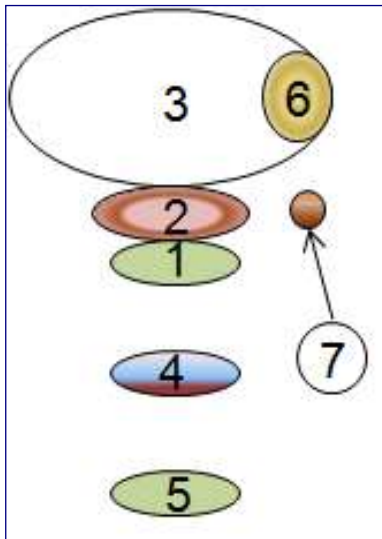
Esto nos lleva ya a una evolución muy grande que fácilmente podemos interpretar como una renovación total, mientras que es sólo una selección diferente de los modos de reacciones cargados en la amígdala (7) puesto que el espíritu y los sentimientos (2 y 6) sin cambios, como ya hemos visto en el párrafo 9. Nos gusta encontrarnos en asambleas que evocan la Gloria de Dios y aspiramos a la alabanza y adoración en momentos no conflictivas de nuestra vida diaria. Nuestra atracción hacia Dios se ha hecho desproporcionado con respecto a nuestra vida anterior y querríamos que nadie hace salir nos de esta felicidad, de los momentos que vivimos en una dimensión más o menos marcada de la presencia de Dios.



12) Situación considerada para ser delicada con necesidad de rápida reacción, después del bautismo del Espíritu Santo y unos meses, ver unos cuantos años de vida cristiana y a veces mucho más.

Nuestra situación anterior se complica fuertemente, cuando estamos enfrentados a una situación más o menos conflictiva, a través de la puesta en corto circuito en nuestro neocórtex (3), cuando la toma de decisiones para responder o reaccionar ante una situación dada nos urge.

Los análisis, a los cuales nos somos acostumbrados a dar razón para llevar nuestros comportamientos coherentes con nuestro entendimiento, están desconectados y no pueden moderar o aumentar órdenes para actuar antes de la salida de la amígdala cerebral. Ésta permanece cargada como anteriormente, de las partes correspondientes al contexto, tomadas en las dos lógicas de reacciones seguía siendo carnales disponibles a ella, el espíritu y los sentimientos no renovados. En este corto circuito, nuestro pequeño cerebro del corazón habiendo sido investido de nuevo de una parte de nuestros espíritus carnales a causa de nuestro malo entendimiento, se habrán rodeados por siete espíritus peores como la intolerancia y la condena que a menudo se habrán sustituido a lo que consideramos nuestras debilidades iniciales. Estos espíritus que no estábamos acostumbrados a enfrentar, entrarán en el conflicto con el Espíritu Santo y por lo tanto acentuarán nuestra inconsistencia de corazón en el momento más inoportuno para producir el error.



Después de la mala análisis de las reacciones de nuestra parte, visto en el párrafo anterior, estando confrontados con el arrepentimiento o la condena de la persona o el contexto que nos ha traído al error, por lo que vamos a tener la tentación de analizarla para nuestra ventaja , a través de nuestros mapas cognitivos relacionados con nuestros nuevos análisis que no queriendo una actitud ambivalente a la de nuestro entendimiento. Esta ambivalencia estará interpretada como si hubiera sido necesaria, teniendo en cuenta el error del otro. Por tanto, el reto es dar sentido a las cosas, porque aunque puede ocurrir a veces que tuvimos en parte porque, si globalizar nuestra reacción a la condena de la otra, ésta rechazará un poco más el Santo Espíritu de nuestro pequeño cerebro del corazón relativa a nuestra parte de culpa.

Nuestro entendimiento ha silenciado una vez más el Espíritu Santo en nuestro Pequeño Cerebro del Corazón, que tenemos un poco más comprimido, al beneficio del espacio atribuido al regreso del espíritu carnal.

13) Situaciones críticas con necesidad de rápida reacción, después del bautismo del Espíritu Santo y unos meses, a ver pocos años de vida cristiana y a veces mucho más, que nos convertimos en ganador, dirigido por el Espíritu Santo y nuestra fe, nuestra confianza en Dios.

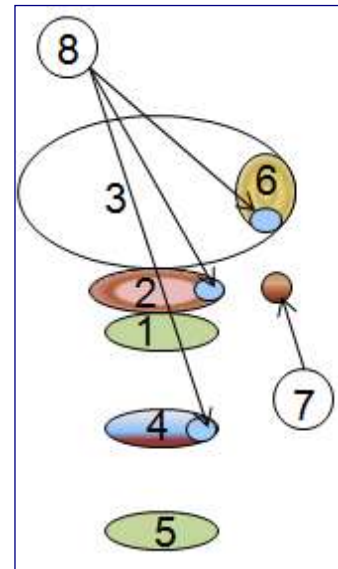
Nuestra conversión real del alma (sentimientos y análisis) y el espíritu no puede hacerse por único medio de la enseñanza de nuestros análisis del neocórtex, por el cual nosotros damos solamente razón, dado que estos análisis son hechas para acentuar o atenuar nuestros sentimientos y nuestras mentes ya programados. Sólo Jesús tiene autoridad sobre toda espíritu carnal, razón por la que él quiere conducirnos a seguir lo por la fe en las reacciones que estamos hasta ahora desconocido en la verdadera magnitud de los conflictos de un grado al menos igual o mayor que generó nuestro espíritu y nuestros sentimientos carnales (2 y 6). De hecho es la única manera de hacer nuestro sistema de acciones y reacciones coherente en la dimensión del Espíritu Santo de Dios.

El arrepentimiento que habría deseado el Espíritu Santo, por la conciencia de nuestra parte de error en los párrafos anteriores, se hará nunca en realidad solamente la toma de conciencia de nuestra incapacidad para lograr la buena respuesta en su totalidad, a fin de que capitulemos a actuar por nosotros mismos y que clamemos a Dios, reconociendo que solo Jesús es capaz de hacernos ganador de esta parte de error. **ENTONCES, rápidamente vendrá el día de nuestra victoria, es decir: Su victoria en nosotros.**

Nuestro cerebro puede realmente considerar una nueva forma de reacciones por la parte correspondiente que corresponde a la situación de conflicto en cuestión y volver a escribir (8) neuronas de nuestro espíritu, nuestros sentimientos y nuestro Pequeño Cerebro del Corazón de acuerdo a la lógica de Dios, **exclusivamente si**, en modo "reacciones" (circuito corto del cerebro), nos dejamos espontáneamente conducir en su nombre por su espíritu, no por el espíritu y los sentimientos de auto-protección. Sólo bajo estas condiciones, el Espíritu Santo puede reinvertir las partes de nuestro Pequeño Cerebro del Corazón que habíamos abandonadas a el enemigo de nuestras almas después de la inicialización del Espíritu Santo, porque nuestra estructura mental de acción / reacción siendo convertida en coherente según la lógica de Dios, da razón a el Espíritu Santo en nuestros corazones.

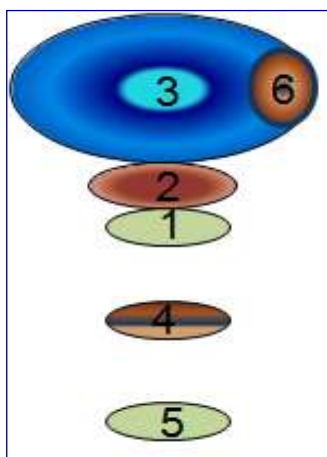
Esta es la razón por qué, sólo la fe es agradable a Dios, porque sólo ella permite a Él de hacer salir nos de nuestra dimensión animal, a diferencia de cualquier religión y la educación que sea. Es de hecho llegar a la reescritura del software y no de llevar a cabo un resultado diferente con el antiguo software.

Tan buena, puede ser la enseñanza de una iglesia, de una religión, o cualquier otro sistema educativo, queda limitada a una renovación de los mapas cognitivos de nuestros análisis, y no la de toda nuestra alma (análisis y sentimientos del neocórtex), nuestra mente o nuestro Pequeño Cerebro del Corazón.



14) Actitud simplemente religiosa (o la religiosidad) y engorde espiritual después del bautismo del Espíritu Santo.

Nuestra representación aquí a la izquierda, estaría de preferencia más bien la representación del engorde espiritual, incluso si hay tantos tipos de actitudes simplemente religiosas, que hay personas que han caído en una religiosidad más o menos profunda. El actitud simplemente religiosa va, en efecto, del comportamiento carnal lo más extremo laxista, hasta los más extremos rigores de religiosidad fanática. Esta actitud también va para la búsqueda espiritual en campos ocultos, incluso entre algunos cristianos, hasta la búsqueda de la revelación de Dios la más precisa en la presencia del Espíritu Santo, sin actuar necesariamente sobre la renovación del espíritu y sentimientos en el idioma del Amor de su prójimo.



En cuanto al engorde espiritual, esto produce una perfecta maestría de los conocimientos y la interpretación bíblica según las reglas de Dios, un dominio perfecto de los dones espirituales tal profecía por ejemplo, pero nunca una renovación en la balanza del amor del prójimo tal como Dios desearía conducir al hombre hacia el equilibrio de su Amor. Las excesivas reacciones carnales son entonces sofocadas por un caparazón construido a nivel de sentimientos según la palabra de Dios, pero en una dimensión carnal de la prohibición y reglas, dando una apariencia de piedad, mientras que es sólo una rigidez sináptica cada vez más grande.

El Pequeño Cerebro del Corazón está así sofocado y no permite a una comunión permanente de Dios. La persona recobra una parte de esta presencia solamente en específicas condiciones de cultos o reuniones en cualquier géneros, para allí ser abrevada, abrevada y abrevada todavía, pero permanece perpetuamente en condena feroz de todos que no le parece a ella y todos aquellos que se "pierden" no viniendo para llenar las bancas **de su iglesia, que se convierte cada vez menos aquélla de Jesucristo.**

Con respecto a las otras actitudes simplemente religiosas, están a menudo en una menor renovación de las análisis del neocórtex, pero producen las mismas características en cuanto al espíritu y los sentimientos, en distintos grados de fanatismo.

Es por eso que, una vez que el conocimiento bíblico de la ley adquirida, sólo el Amor del prójimo puede permanecer como calibrado de nuestra renovación en la lógica del Espíritu Santo de Dios, que puede percibir y condenar los errores de cada uno, pero Nunca dar lugar a la condena del pecador.

No debemos equivocarnos de enemigo, nuestra lucha debe girarse en contra de la lógica de la auto-protección del enemigo en nosotros y sólo el Amor de Dios es el camino.

De qué debemos recordarnos?

Si nos paráramos en este nivel de análisis, no estaríamos en línea con el objetivo de que el Señor ha establecido para nosotros. El objetivo de Dios no es para nosotros de demostrar los errores de los otros para aparecer los mejores y que muchos vienen a nosotros, pero que nadie se pierde al convertirse en la imagen que Jesús nos ha dado del fariseo en Lucas 18 -10 través de la oración del fariseo y del publicano. La condena de los que consideramos pecadores es probablemente el arma la más usada por el enemigo de nuestras almas para atraparnos en sus redes, mientras que anteriormente habíamos dado toda nuestra vida a Jesús. Si dejamos suficiente derecho de paso a nuestra construcción carnal en esta área, Satanás se reanudará si es posible, la vida Eterna que Jesús nos dio.

Debemos permanecer conscientes de que la última representación esquemática arriba, en relación con la religiosidad y engorde espiritual, similar a la de los fariseos, es que "sufre" muchas iglesias hoy en día. La cosa es humanamente comprensible, con todas las matanzas perpetradas en el mundo en el nombre de Dios, pero Satanás para ser proyectadas en la tierra antes del regreso de Jesús, no es uno que se va a molestar con detalles como suplantar la identidad de sí mismo a Dios. Es aún lo que particularmente le gusta y que es por eso que muchos de nosotros estamos atrapados en su sinceridad. Éste que cree haber escapado trampas carnales cien por ciento es probablemente el que siempre se encuentra enredado en ellas, sin haberse dado cuenta nunca. Es similar a uno que cree haber hecho millones de kilómetros detrás de la rueda durante su vida sin nunca haber hecho un error, porque nunca ha mirado hacia atrás, para ver todos los accidentes que causó.

Así que tenemos que mirar más allá y no desacreditar a nadie, sino analizar la situación objetivamente según Dios, por lo que en su totalidad. En efecto, existe ninguna dimensión que nuestro Creador no puede sobrepasar si aceptamos a seguirlo en las pruebas de la fe que Él pone delante de nosotros, mientras estamos vivos y que su "Regreso" no es cumplido. La única "enfermedad" que sea imposible para Él de curar, es nuestra determinación de perseverar en modos que no parece en nada al Amor del prójimo, mientras que es el único punto de referencia que nos ha dejado como una meta y en el cual el Espíritu Santo quiere llevarnos más allá de nuestros puntos de referencia de la ley divina interpretada por nuestra naturaleza carnal.

Si miramos con una perspectiva mayor, podemos considerar más factores, en particular, los medios para progresar en nuestra propia santificación, porque el problema ya está al cien por cien a nuestro nivel. No debemos de hecho transponer nuestros errores sobre otros al riesgo de nos miramos a nosotros mismos como teniendo ya alcanzó **la meta suprema de la venida del Hijo del Hombre anunciado en Mateo 24-36**. ¿Cómo podríamos realmente estar puestos a prueba en las tribulaciones que tenemos que superar para acceder a la renovación de nuestra alma carnal y generar hasta el advenimiento de su regreso, si, frente a nosotros, cada uno nos alentaba en nuestros errores? Iríamos entonces cogidos del brazo, como lo propugna el humanismo, pero nuestra construcción carnal inicial, creada por el conflicto, no podría ser superado por una prueba en la que nuestra fe tendría que reescribir nuestro espíritu a la imagen del Espíritu de Dios. El conflicto no sólo está inevitable si buscamos la santificación, pero beneficioso para la persona que lo gestiona la confianza en la guía el Espíritu Santo de Dios, porque superando de esta manera su dimensión carnal, recibe entonces una cuota adicional el corazón de Dios. **Así, la palabra de Dios, "pondré mis leyes en su corazón y las ESCRIBIRÉ en su inteligencia," se cumple en nosotros. (Hebreos 10-16 en Biblia Darby o Martin en francés)**

¿Vamos a considerar sin embargo, que nuestras guerras buenas y queridas de Dios, para que algunos se mejoran aún más y otros se pierden todavía más? ¡No! La voluntad de Dios en Jesucristo, no es que algunos de sus hijos se pierden por el bien de los otros, pero que **NINGUNO SE PIERDE y todos llegan al mismo tiempo para dar Le la bienvenida a su regreso.**

Nuestros rencores contra aquellos nos han hecho sufrir a menudo son la clave de nuestras bajezas espiritual. Esta demuestra en esto, la diferencia que existe todavía entre nosotros y la naturaleza de Cristo, que, muriendo en la Cruz, habló sin embargo estas palabras hacia los religiosos que lo crucificaron **"Padre, perdónalos, porque no saben lo que hacen"**.

Su regreso está inminente y Dios no va a dejar atrás aquellos que utiliza para hacer crecer el tamaño del otro, ya sea su pueblo elegido (Israel), o su pueblo redimido (la Iglesia). Aun cuando usó un tiempo la dureza de los corazones de uno, para probar el otro, esto no es por tanto que Él rechaza el primero, puesto que Él mismo le permitió para hacer avanzar su reino en la tierra. Así que tenemos que juzgar a nadie, porque de la misma manera que en un par, utiliza a veces uno de ellos durante muchos años para permitir un trabajo en la sombra en el otro, utilizó su pueblo elegido tanto como la iglesia durante muchos siglos, para que esta tarea sea lograda en cada uno de nosotros para el bien de todos.

Ya sea que seamos "gran siervo de Dios" o simple trabajador de la última hora, no es nuestra posición en la tierra que determinará que tenemos al lado de Él. Todos vamos a tener el derecho a un salario justo, si nuestras obras fueron realizadas por su Espíritu Santo. El objetivo de Dios es

la renovación de nuestra alma y nuestro espíritu en una dimensión guiados por el Espíritu Santo y no un humanismo retrógrado, deseando para el equilibrio de todos, volver a traer el hombre a su estado original de desconocimiento del pecado por aceptación de éste, como lo había hecho anteriormente en su estado animal en la ignorancia de éste. Esta dimensión es aquella en la que Satanás aparece como el príncipe de este mundo, como en los tiempos anteriores a Caín y Abel, pues es entonces la tolerancia del pecado y no la tolerancia dada al pecador, por la tolerancia del comportamiento que no puede ser cambiado sin la intervención divina en Jesucristo. En este caso, es por consiguiente la capitulación al progreso humano hacia la naturaleza perfecta de Cristo, que Dios quiere dar a todos los hombres para la felicidad y el equilibrio de todos. El humanismo procura justificar nuestra lógica carnal por de las conciliaciones y tolerancias del pecado, para evitar la renovación de nuestra naturaleza, que ello no puede transformar. ¿El problema es saber dónde parar en estas tolerancias, visto que es esta naturaleza que es la causa de todas nuestras desgracias? Una naturaleza tan hermosa, que a través de éste, es fácil para nosotros justificamos nuestros excesos destructivos para asegurar nuestra propia protección. Un exceso del que somos espectadores por el crecimiento del fanatismo exterminador creciendo. ¿Llegaremos un día, después de innumerables concesiones al pecado a dar la razón a estos exterminadores?

La versión animal de la naturaleza humana está a punto de desaparecer, para hacer sitio al Reino de Jesús el Mesías en todo su esplendor. Cada uno hoy en día puede ser un espectador de las señales dadas por Dios desde milenios, sobre los efectos nocivos que pueda causar en el planeta, la naturaleza animal del hombre hecho de rivalidades y dominaciones. Somos llegados a este término y es más que urgente para que todos puedan hacer la elección correcta, es decir, si quiere mantener su lógica animal de autoprotección o tomar aquella del amor de Dios. Esto no se dirige sólo a los obreros de la última hora, sino por el contrario a los que han optado por entregar sus vidas a Jesús, mientras que se dan perfectamente cuenta que el Amor de los otros en ellos, tiene más tendencia a retroceder, que crecer. Si para algunos, Dios lo permitió un momento para probar otros, que éstos no se engañan sin embargo, porque sin santificación nadie verá al Señor. Si aquellos a quien Jesús confió armas necesarias para su propia liberación, dan la vuelta a éstas contra ellos mismos, por la condena que ponen, tanto sobre su entorno que sobre ellos mismos, a veces por la culpa, que es una condenación por cuenta propia, que esos no engañan, en el tiempo que viene sobre este mundo, será mucho pedido a quien ha recibido tanto.

Nuestra esperanza es que cada uno se dará cuenta de su propia trampa y no dar paso al enemigo, que Éste usaría con gusto para perder un hijo de Dios, si esto estaría posible a él. No habrá ningún favoritismo, y esta la esperanza es lo mismo para todos nosotros, porque nosotros mismos no escapamos a ella. Esto no va a ser en el estrés y el miedo de que vayamos a salir victorioso, porque eso es precisamente lo que genera nuestra naturaleza carnal, sino en la confianza de que vamos a dar a Jesús para conocerse a sí mismo traernos al lugar correcto en el momento adecuado, más allá de todos nuestros esfuerzos carnales. Nuestra completa determinación para hacer su voluntad es lo único que Jesús nos pide, pero está sólo cuando hemos llegado a nuestro límite a superar nuestros propios errores y que clamamos a Él nuestra desesperación de no poder cumplir su voluntad, que reconocemos buena, que Él puede entonces actuar. Jesús ha cumplido la ley divina y venció a cualquier dimensión espiritual satánica. Es por eso que nosotros no Los invitamos a seguimos, pero seguir a Dios en Jesucristo, a confiar la totalidad de sus vidas a Él, sin retener nada para usted, reconociendo que, probablemente, a veces incluso después de su bautismo en el Espíritu Santo, se ha equivocado usted, pero que también Él había pagado por esos errores incomprensibles. Estaremos entonces todos allí donde Dios nos quiere y en el tamaño correcto.

A Él sea así toda la Gloria, Él el sujeto de nuestra bendición!